

CAMİLERİN BÖLÜMLERİ



Youtube Kanalı: tariheglencesi site: www.tariheglencesi.com

HAZIRLAYAN : ARİF ÖZBEYLİ

1. CAMİ ANA BÖLÜMLERİ

- ▶ *Osmanlı Camileri genellikle 4 ana bölümden müteşekkildir.*
**Muhavvata denilen “Dış Avlu”, Harem/İç Avlu / Revaklı Avlu,
Ana İbadet Mekânı /Harim/Sahn, Son Cemaat Mahalli**

1. Harim/Muhavvata/Dış avlu



2.Harem/iç Avlu/Revaklı Avlu;



3. Ana İbadet Mekânı / Harim/Sahn



4. Son Cemaat Mahalli



► Cami mimarisinde camiye meydana getiren öğelerin başlıcaları şunlardır:

► Ana Kubbe:

Camilerde fil ayakları ya da ana duvar üzerindeki kasmağa oturtulmuş kubbeye denir. Ana kubbenin bir diđer ismi de “Orta Kubbe” dir.



Amasya Mehmet Paşa Camii

► **Kubbe Kasnađı:** Bir kubbeyi taşıyan, daire, kare, ya da çokgen planlı kaideye denir. Kubbe Kasnađı'na "kubbe bileziđi" adı da verilir.



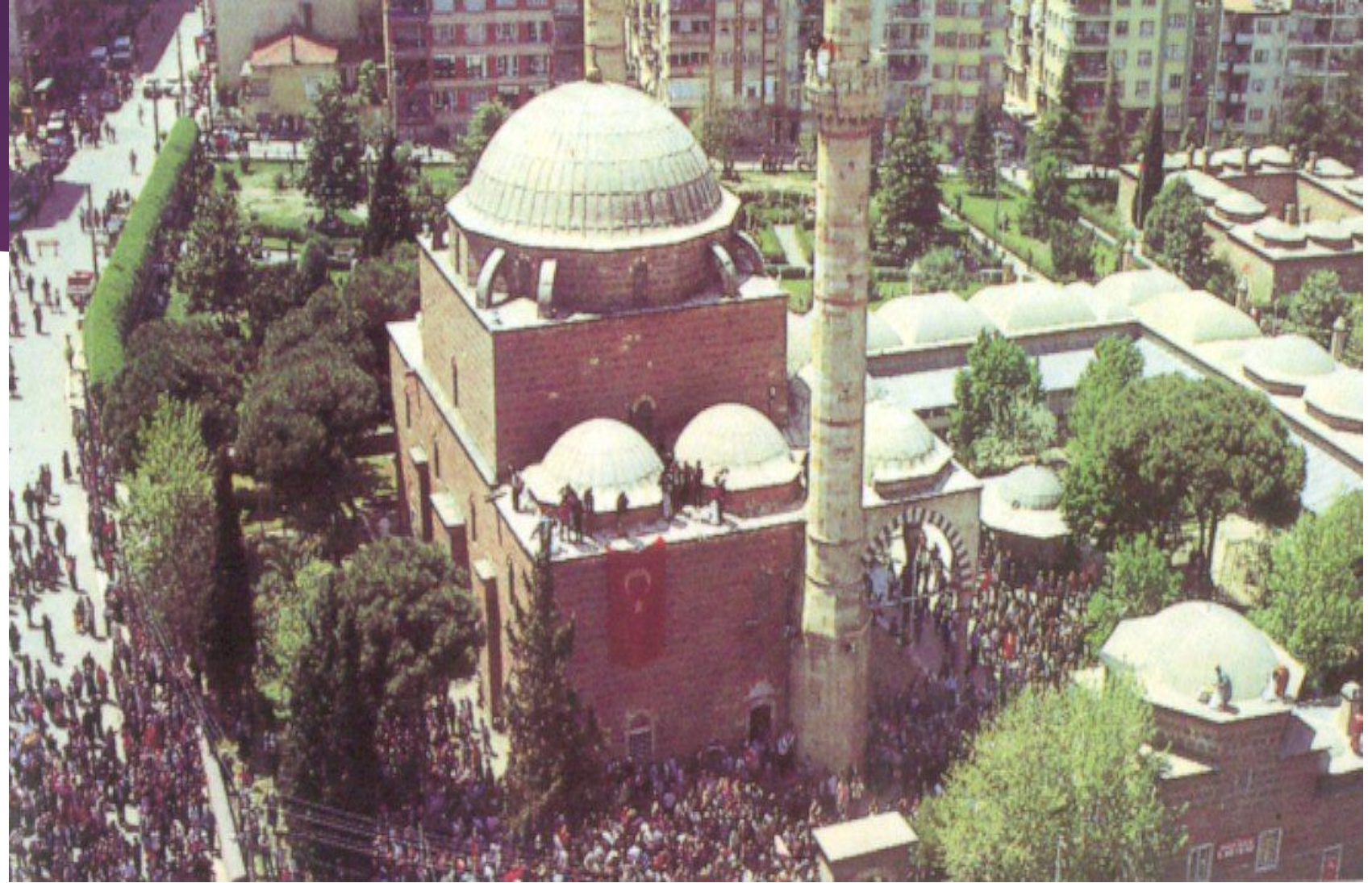
Amasya Mehmet Paşa Camii

► **Ağırlık Kulesi:** Geniş açıklıklı kubbelerin yatay yüklerle yanlara doğru açılmasını önlemek amacıyla kubbeyi taşıyan ayaklara üstten eklenen ek yükü oluşturan mimari öge. Ağırlık kulesi, büyük Osmanlı camilerinin önemli parçalarından biridir. Kubbeyle örtülü, taştan örülmüş, silindir ya da çokgen tabanlı prizma biçimindedir.



Amasya Bayezid Camii

Uçan Payanda: Osmanlı camilerinde ve Gotik kiliselerde, kubbe ve çatı ağırlığının etkisini ana duvarlara aktarmak için kubbe kasnağı ya da çatı çevresi ile dayanma ayakları arasında konulmuş destek kemerine denir. Uçan Payanda'nın diğer bir ismi de "payanda kemer" ya da "tak payanda"dır.



Manisa Sultan Camii

Filpaye: Osmanlı camilerinde ana kubbeyi taşıyan büyük ayaklara denir. Filpaye'ye "Pilpaye" yada "Fil Ayağı" adı da verilir.



Amasya Bayezid Camii

Şadırvan: Ortasında yüksekçe bir yerden şarılı ile bol su akan havuz veya çevresi musluklu duvarlarla çevrilmiş abdest alma yapısıdır. Şadırvanların camilerin iç avlularına yapılan üstü açık veya kapalı şekilleri vardır.



Amasya Bayezid Camii

Muvakkithane: Çoğunlukla büyük camilerin yanında yapılan, içinde ezan saatlerinin saptanması için gerekli alet ve saatler bulunan küçük binadır. Muvakkithaneler, özellikle saat kulelerinin yaygınlaşmasından sonra kullanılmaz olmuşlardır.



Amasya Bayezid Camii

Son Cemaat Yeri: Osmanlı camilerinde “sahn” denilen asıl namaz kılma alanına avludan girilen kapının iki yanında kalıp, avluya bakan revak altı mekânıdır. Zemini avlu döşemesinden yarım metre kadar yüksektedir. Bazı Son Cemaat Yerlerinde ayrıca bir de mihrabiye bulunur.



Amasya Bayezid Camii

Revak: Üstü örtülü,
önü açık galeri ya da
kemer altlarına denir.
Revakların genellikle
ön yüzü kemerli ve
açık, arkası duvarlı,
üstü tonoz, kubbe veya
düz tavanla örtülüdür.



Amasya Şirvanlı Camii

Sertak: Revak kemerinin kapıya rastlayan orta bölümü daha geniş ve kemeri de daha yüksek olur ki, buna sertak denir.



Amasya Yörgüç Paşa Camii

Gergi Çubuğu: Kemerlerde oluşan yatay itme kuvvetinin, kemeri taşıyan ayaklarda dengeyi bozucu kuvvet oluşturmasını engellemek amacıyla, üzengiden üzengiye yapılan çelik elemana denir.



Amasya Bayezid Camii

Mihrabiye: Bazı camilerde son cemaat yerlerinde dışarıda namaz kılacaklar için kibleyi göstermek üzere bir yada birkaç tane küçük mihrap nişi bulunur. Bunlara Mihrabiye adı verilir.



Amasya Bayezid Camii

- ▶ **Harim:** Osmanlı camilerini çevredeki evlerden ve sokaklardan ayıran duvarlarla çevrili dış avludur. Harimin diğerk bir ismi de Muhavvata'dır.
- ▶ **Harem:** Osmanlı camilerinde ortasında genellikle şadırvan bulunan iç avluya denir.



Amasya Bayezid Camii

- **Kible Duvarı:** Camilerde mihrabın bulunduğu, kible yönüne bakan duvara denir. Kible duvarının diğer bir ismi de “mihrap duvarı”dır.



Amasya Bayezid Camii

- **Sahn:** Camilerde ibadet için ayrılmış bölümdür. Bir sahnada, ortadaki büyük kısma “ana sahn” ya da “kubbealtı sahnı”; yan kısımlara “sağ ve sol sahn”, arka kısma da “arka sahn” ismi verilir.



Amasya Bayezid Camii

Mihrap: Camilerin kible duvarında bulunan ve imamın namaz kıldırırken durması için ayrılmış girintili kısma denir. Mihrap, camilerde ilk kez 8. yüzyılda uygulanmaya başlamıştır.



Amasya Şirvanlı Camii

► **Minber:** Camilerde hatibin yarısına kadar çıkıp hutbe okuduğu, merdiveni ve üstü külahlı bir sahanlığı olan cami elemanıdır. Minberler eski camilerde ahşap veya taştan yapılırlar ve korkulukları bir dantel gibi işlenirdi. Minberler, mescitlerde bulunmayan dini mimari öğeleridir.



Amasya Mehmet Paşa Camii

Vaaz Krss: Camilerde genelde sol ksmda yer alan vaizlerin vaaz verdikleri krsye denir.



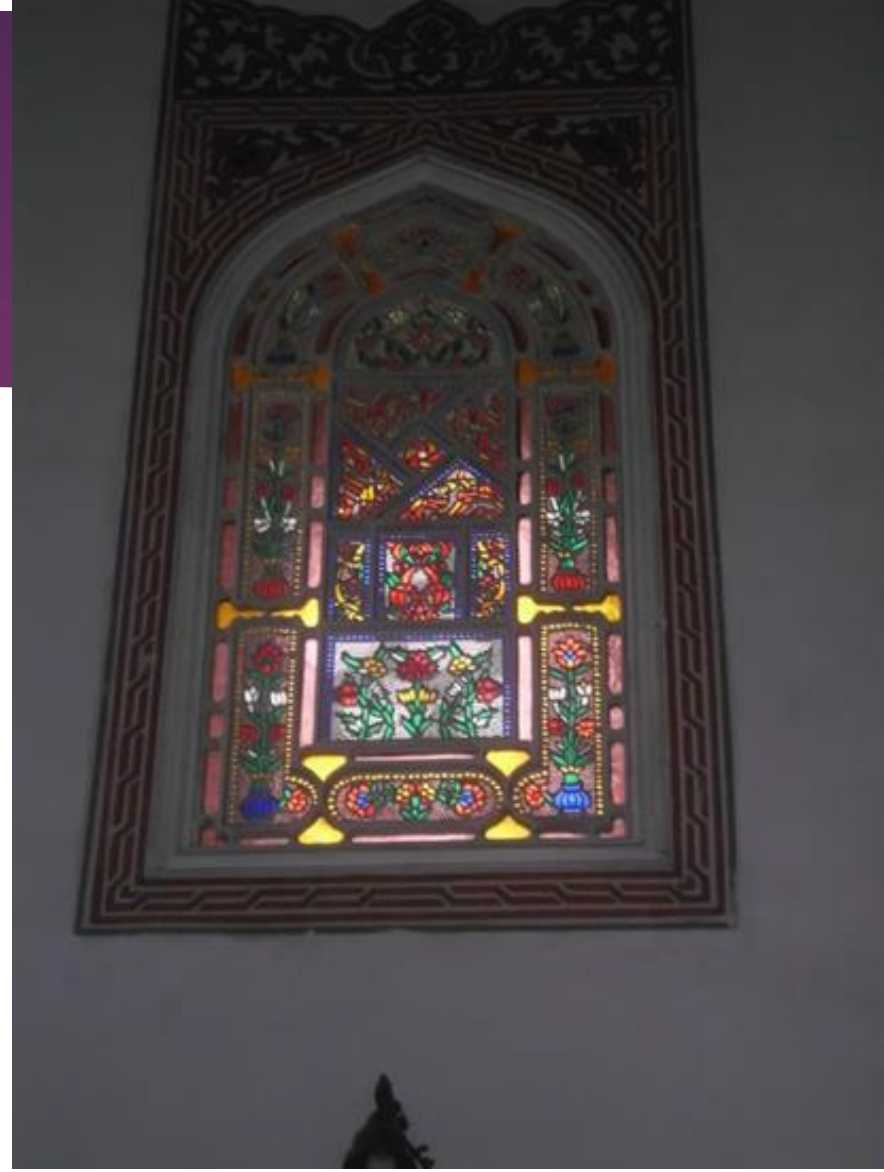
Amasya Hatuniye Camii

Şerefe: Minarenin gövdesini çepeçevre dolaşan, korkuluklu, ezan okunan yer.



Amasya Bayezid Camii

- **Revzen:** Bir çeşit alçı penceredir. Camilerde genellikle pencerelerin iç ve dış yüzlerine birer revzen yerleştirilir. Bunlardan içeriye yapılan nakışlı ve renkli camlarla süslü olanlarına “içlik”, normal camlı olan dıştakine ise “dışlık” adı verilir.



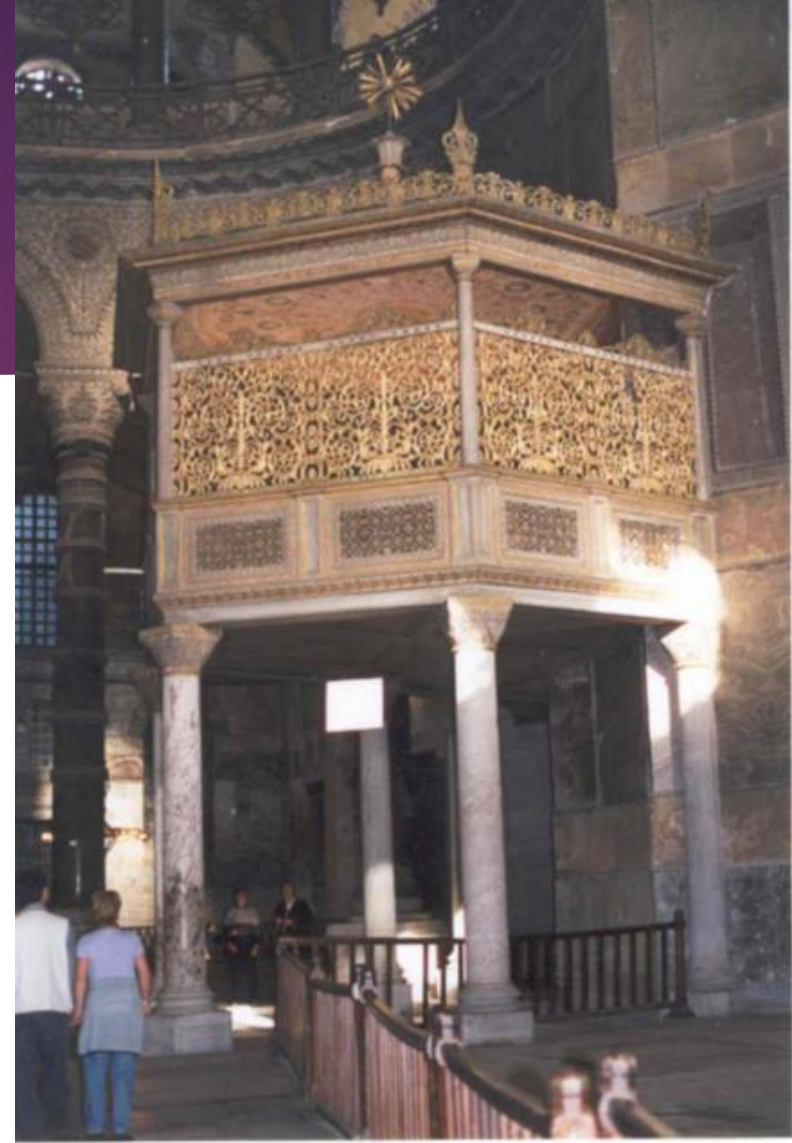
Amasya Mehmet Paşa Camii

- **Fevkaniye:** Osmanlı camilerinde ana mekânın çevresinde yer alan galeri niteliğindeki katlara denir. Bunların bir kesimi Hünkar Mahfili olarak kullanılabildiği gibi, kadınların namaz kılmasına da ayrılabilir. En üst tabaka kubbe eteğini izler. Burası ancak tek kişinin dolaşabileceği nitelikte bir şerittir. Fevkaniye'lerin diğer bir ismi de "Tabaka"dır



Amasya Bayezid Camii

- **Hünkar Mahfili:** Osmanlı camilerinde padişahların namaz kılmaları için ayrılmış özel kapısı ve merdiveni olan parmaklıklı yüksekçe yere denir. Hünkar Mahfilleri tüm camilerde bulunmayıp, genelde padişahın namaz kıldığı camilerde yapılmışlardır.



Ayasofya, Hünkar Mahfili

- **Müezzin Mahfili:** Namaz esnasında, müezzinlerin imamın tekbirlerini arka saflara ışıttirmek için tekrarladıkları yere denir. Bunlardan bazıları zeminden birkaç karış kadar yüksek bir sofa halinde, bazıları da 2-3 metre yüksekte olup, kagir olanları mermer ayaklar üzerine, ahşap olanlar da ahşap direkler üzerine oturtulmuşlardır.



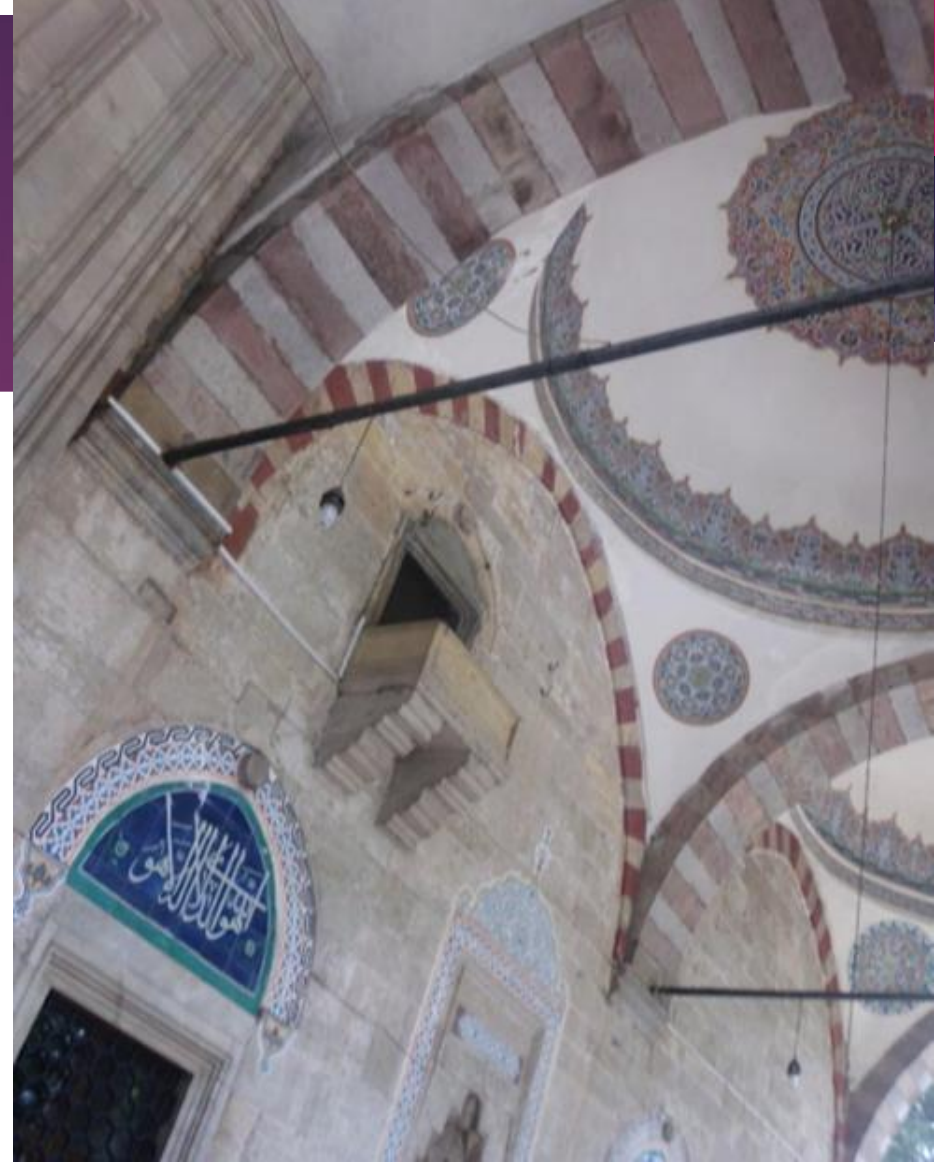
Amasya Bayezid Camii

- **Kadınlar Mahfili:** Kadınların namaz kılmaları için ayrılmış genellikle caminin üst katında bulunan bölüme denir.



Amasya Bayezid Camii Kadınlar Mahfili

► **Mükebbire:** Camilerde imamın tekbirlerini cemaate tekrarlamak üzere son cemaat müezzinlerine ayrılmış yerdir. Mükebbireler, son cemaat yerinin camiye bitişik olan duvarına açılmış bir pencerenin, balkon gibi dışarı çıkan bölümünden ibarettir.



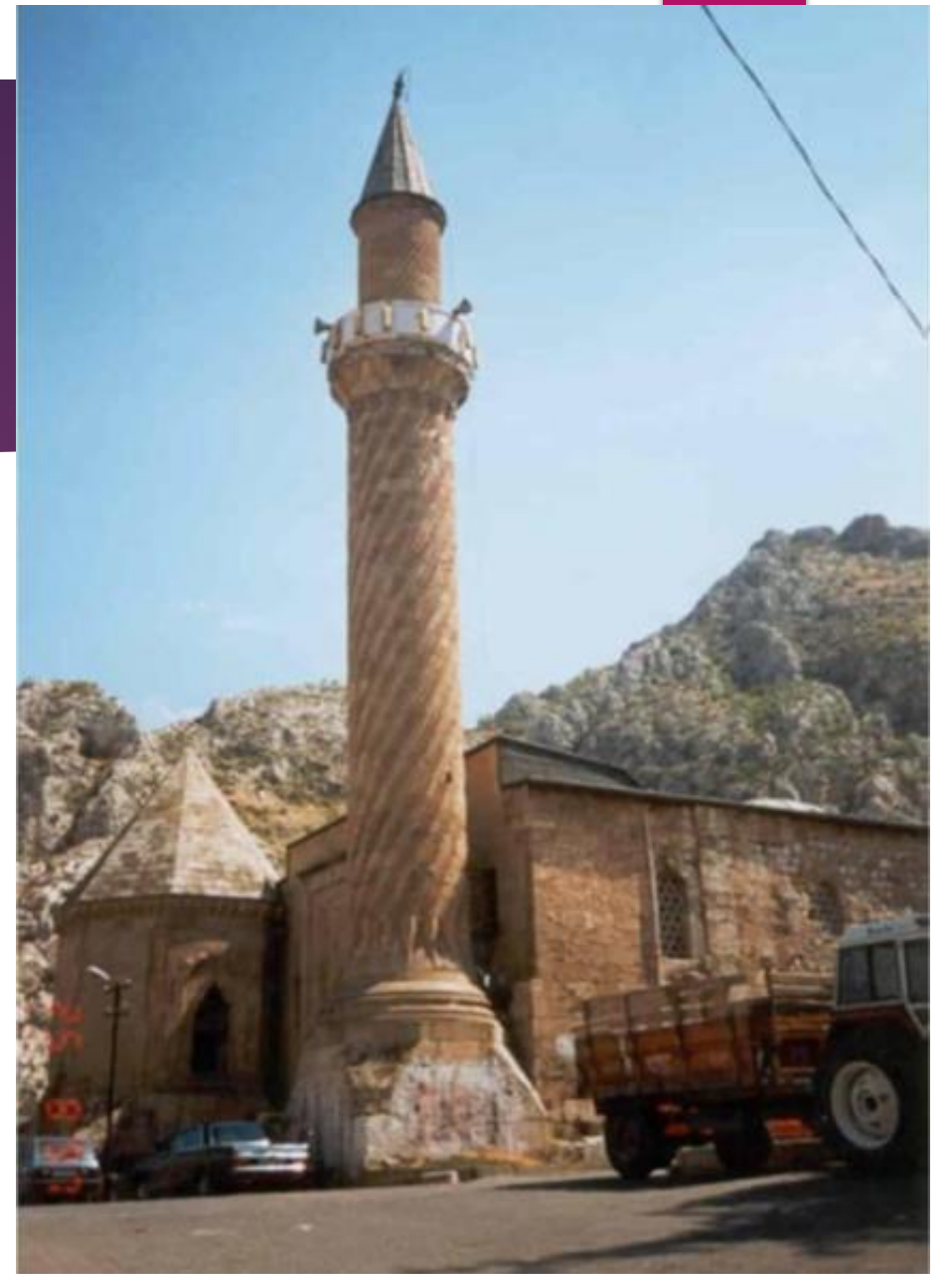
Amasya Bayezid Camii Mükebbiresi

► **Minare:** Camilerde müezzinin çıkıp ezan okuduğu yüksek ve ince yapılı kulelere denir. İlk minare, Muaviye zamanında Mısır valisi olan Müslüme tarafından Amr Camii'ne yaptırılmıştır.

Amasya Bayezid Camii



- **Kaval Minare:** Spiral biçimli merdivenlerin basamakları merkezi bir sütunla değil de, çeperler tarafından taşınan bir Osmanlı minaresi türüdür. Diğer minarelerde basamaklar hem çeper duvarları, hem de ortadaki düşey ögeyle taşınmaktadır. Kaval Minare türüne genelde küçük cami ve mescitlerde rastlanır.



Burmalı Minare – Amasya

- **Alem:** Minare, kubbe vb. elemanların tepesine yerleřtirilen madenden yapılmıř ay, ay yıldız veya lale řeklinde süslü tepeliklere denir. Alemlerin çeřitli bölümlerine hilal, küçük küp, boyun, armut, bilezik, büyük küp, kova gibi adlar verilir. Alemler genellikle bakırdan içi boş olarak yapılırlar ve üzerlerine altın yaldız sürülür. Alemler, estetik kaygının yanı sıra yapısal bir zorunluluğun da sonucu olup, kurşun levhaların birleřme noktasını örterler.



Amasya řirvanlı Camii - Alem

► **Taçkapı:** Büyük bir yapının ana girişinde yer alan, zengin biçimde süslenmiş anıtsal girişine denir. Taçkapı'ya "Portal" de denir.



Amasya Bayezid Camii

► **Mukarnas:** Yan yana ve üst üste gelen prizmatik ögelerin derece derece taşmalar yapacak biçimde, kullanıldıkları yere ve amaca uygun bir düzen geliştirerek dizilmeleriyle oluşan, İslam sanatına özgü üç boyutlu bezeme tekniğidir. İslam mimarlığında tonoz ve kubbelerin bezenmesinde, sütun başlıklarında duvarla örtü arasında geçişi sağlayan yüzeylerde kullanılmıştır.



Amasya Bayezid Camii

- **Musalla Taşı:** Camilerin yanında, üzerine cenaze konulan ve önünde cenaze namazı kılınan masa biçimindeki taş sekiye denir. Musalla Taşı, Osmanlı camilerinde genelde caminin sağında yer alır.



Amasya Bayezid Camii

- **Hazire:** Cami, medrese gibi bir kamusal Osmanlı yapısının bahçesinde yer alan, duvar ya da parmaklılarla çevrili küçük mezarlığa denir. Hazireler, camilerin kible duvarı tarafında olurlar.



Amasya Mehmet Paşa Camii

Hazırlayan: ARİF ÖZBEYLİ

You Tube

tariheglencesi.com

www.tariheglencesi.com

